

## Die erste Messung mit deinem **Vivatmo me**



### Vorbereitung

Dein Vivatmo me zeigt dir an, wenn es bereit ist.



### Messung durchführen

Atme tief durch den Mund ein und puste anschließend gleichmäßig in das Mundstück aus.

Leuchtet die LED **gelb**, pustest du etwas zu schwach,  
leuchtet die LED **blau** pustest du genau richtig,  
leuchtet die LED **rot**, pustest du zu stark.



### Ergebnis

Direkt nach der Messung wird das Ergebnis angezeigt. Die Ampel zeigt dir an, in welchem Bereich dein FeNO-Wert liegt.

Jetzt kannst du das Mundstück im Hausmüll entsorgen und die Schutzkappe wieder aufsetzen.

### Bosch Healthcare Solutions GmbH

Stuttgarter Str. 130  
D-71332 Waiblingen

[service@vivatmo.com](mailto:service@vivatmo.com)  
[www.vivatmo.com](http://www.vivatmo.com)

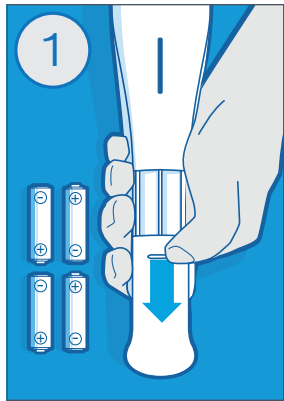
F09G100399\_02



Kurzanleitung

**vivatmo**  
me

## Die ersten Schritte mit deinem **Vivatmo me**



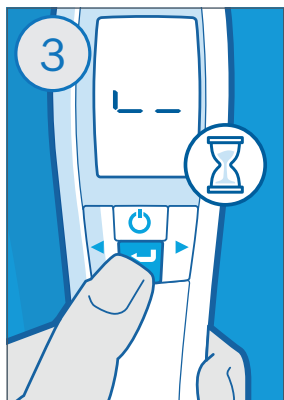
### Batterien einlegen

Lege 4 AAA-Batterien in das Batteriefach deines Vivatmo me und schalte es ein.



### Mundstück aufsetzen

Nimm ein neues Mundstück aus der Verpackung und setze es auf dein Vivatmo me.

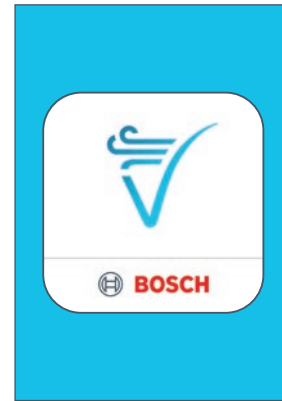


### Regeneration

Drücke die Entertaste und warte die Regeneration deines Vivatmo me ab. Dieser Prozess kann bis zu einer Minute dauern.

Hinweis: Wenn ein Schraubenschlüssel-Symbol angezeigt wird, ist eine Rekonditionierung notwendig (siehe Gebrauchsanweisung).

## Mit der **Vivatmo app** hast du deine FeNO-Werte immer im Blick!



### 1. App herunterladen

Lade dir die Vivatmo app aus dem App Store oder Play Store auf dein Smartphone.



### 2. Geräte verbinden

Verbinde dein Vivatmo me ganz einfach über Bluetooth mit der Vivatmo app, indem du auf die „Verbinden“-Taste in der App klickst und den QR Code auf dem Vivatmo me scannst.



### 3. Deine FeNO-Messwerte

Du kannst deinen FeNO-Wert mit nur einem Klick von deinem Vivatmo me in die App laden. So hast du alle Messwerte immer im Blick.

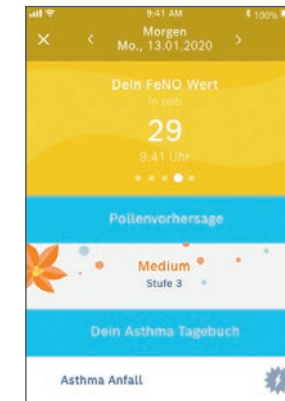
## **Vivatmo app** – Funktionen deines digitalen Asthma-Tagebuchs



### 4. Kalender

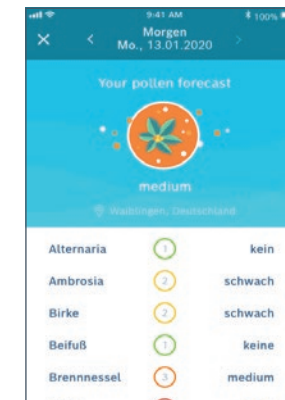
Im Kalender siehst du alle deine FeNO-Werte und hast außerdem Zugriff auf dein Asthma-Tagebuch.

Eine Übersicht deiner Daten kannst du über „Daten exportieren“ z.B. deinem Arzt per E-Mail senden.



### 5. Tagebuch

Im Asthma-Tagebuch kannst du deine Medikamente, Symptome, Asthma-Anfälle und dein persönliches Befinden eintragen.



### 6. Pollenübersicht

Die Pollenübersicht gibt dir Hinweise zur aktuellen Pollensituation in deiner Region.